

# 고등학교 일본어교과 수행평가의 실제 및 활용방안에 대한 고찰

주 원 해\*

## 차 례

1. 들어가며
2. 연구 방법 및 일본어 수행평가의 정의
3. 설문지 분석 결과
4. 맺으면서

## 1. 들어가며

우리나라의 학교 현장에서 주로 사용되어 온 평가 방식은 학생의 선발, 배치, 분류에 주목적을 두고 객관성, 신뢰성, 효율성 등에 강조를 둔 선택형 지필 고사가 주 방식이었다. 그러나 이러한 평가 방식은 비교적 측정하기 쉬운 단순한 인지적 영역에만 평가의 초점을 뒀으로써 학습자의 문제 해결 능력이나 고등사고 기능에 대한 평가 및 개인의 특성을 전체적으로 파악하기 어려운 단점을 가지고 있으며 단순지식암기의 평가에 편중되어 있어서 정답에 도달하는 과정보다는 그 결과만을 중시하는 폐단을 낳고 있다.

학교의 중요한 목적 중의 하나가 ‘학생을 대상으로 가르치는 일’이기 때문에 학생을 대상으로 하는 평가는 가르치는 일과 직접 관련이 있는 ‘교육적인 가치’를 중시해야 하며 그에 따라 학생을 평가함에 있어서 ‘교육적 평가’를 중요시해야 할 것이다. 그렇지만 실제 현장에서 이루어지고 있는 기존의 평가는 단편적인 지식이나 정보를 어느 정도 기억하고 있는지를 파악하여 학생들을 상대적인 서열을 매기기 위한 방편으로 사용되어 왔다. 이러

\* 고려대학교 교육대학원 졸업, 서울 세종고등학교 교사

한 서열주의 및 학력주의는 단기간에 한국을 근대화로 이끈 저력이 되는 긍정적인 측면도 있지만, 다른 한편으로는 한국인의 고질적인 학력주의 및 학벌주의와 연결되어 많은 폐단을 낳고 있는 것 또한 사실이다.

이와 같은 단점을 보완하기 위하여 제7차 교육과정부터 적극적으로 시행 장려되고 있는 평가가 수행평가(performance assessment)이다. 다가오는 미래 사회에서는 교사가 전달하는 단편적인 지식을 학생이 받아들이고 보관하는 교육을 지양하고, 학생들이 자유로운 탐색이나 정보수집과 같은 활동을 통하여 자신의 학습활동을 진행시켜 나갈 수 있는 능력을 길러주는 교육이 필요하다.

따라서 이러한 교육 현실에서 최근 나타나고 있는 평가의 개념은 양적(量的)평가에서 질적(質的)평가로의 전환, 즉 학생들을 선발하고 분류·배치하는데 주로 쓰였던 선택형(selected-response item format)검사에서 수행평가(遂行評價 : performance assessment)를 위주로 하여 개별 학생에게 그 학생의 수준에 맞게 지도하고 조언·충고하는 질적 평가로 순차적으로 전환되어 가도록 하고 있다.<sup>1)</sup> 수행평가는 평가의 다양화·전문화·특성화를 지향하면서 학생 자신의 능동적인 학습 참여를 강조하고 평가와 교수·학습과정을 연계하는 자기 주도적 학습 능력 신장에 필수적인 평가라고 할 수 있다. 수행평가라는 개념이 학교 현장에서 인식되고 학생들과 더불어 적극적으로 시행된 지 올해로 2년여를 맞이하고 있다. 각 교과와 특성상 활발하게 시행되고 있는 교과가 있는가 하면, 그렇지 못한 교과도 있다. 일본어교과와 경우, 외국어라는 특성상 수행평가를 도입·활용함으로써 학생들에게 수업의 다양화, 전문화, 특성화를 꾀할 수 있으며 듣기·읽기·말하기·쓰기의 4개 영역에서 수행평가를 실시하도록 권장되고 있다.

지금까지의 선행연구를 보면 수행평가 실시 초기인 2000년에 수행평가의 방향을 설정하여 각 교과에서 수행평가의 연구를 실시하였으나 관련된 실제 수행평가 연구에 비해서 일본어의 경우는 국민 공통 기본교육과정의 기본 교과(10과목)<sup>2)</sup>에서는 제외되고 선택 과목으로 포함되어 있기 때문에 수행평가의 유형 및 방법에서 지원 및 관심을 받지 못하고 있다. 따라서 일본어를 비롯한 제2외국어 수행평가에 대한 연구는 그다지 나와 있지 않은 형편이며 수행평가 유형 개발에도 다른 과목에 비해 열악한 형편이다.

본 논문에서는 위와 같은 문제점에 입각하여 일본어 수행평가 실시 2년째를 맞이하고 있는 고등학교에서 학교 현장의 실태, 그 중에서도 고등학교의 일본어 교과에서 실시하고 있는 수행평가의 실태와 그에 따른 문제점을 고찰하고 제7차 교육 과정에서 요구하고 있

는 목표에 부합할 수 있는 수행평가의 효율적인 방안을 찾아보고자 한다.

즉, 현재 일본어과 수행평가를 실시하고 있는 학교 현장의 실태를 파악해서 수행평가가 어떻게 이루어지고 있는지, 수행평가가 학생들의 일본어 실력 향상에 긍정적인 영향을 미쳤는지, 어떤 수행평가가 가장 효과적이었는지, 학생들은 어떤 수행평가에 가장 관심이 있고, 적극적으로 참여하고 있는지 등을 조사하여 앞으로의 개선 방안 등에 대해 알아보는 것이 본 논문의 주된 목적이다.

## Ⅱ. 연구 방법 및 일본어 수행평가의 정의

### 1. 연구 방법

본 논문에서는 고등학교 일본어 수행평가의 현황 및 문제점을 분석하기 위해 설문지를 통해 조사하는 연구 방법을 취한다. 조사는 2003년 2월 현재 일본어를 제2외국어로 선택하고 있는 서울 시내 지역 고등학교의 일본어교사 40명과 남녀 고교 5개교(강북 2교, 강남 2교, 관악 1교)의 총 학생 340명을 대상으로 교사용 설문지와 학생용 설문지 2가지 유형을 제작 배포하였다. 이 중 교사용 설문지 40부가 회수되었고 학생용 설문지는 350부 중에서 320부가 회수되어 일본어 교과의 수행평가 현황을 조사 분석하였다.(조사 분석표는 참고자료에 제시함) 표본 조사 결과에 대해서는 백분율 분석을 시도하였다.

### 2. 일본어 수행평가의 정의

수행평가에서의 수행(performance)이란 실제로 일을 행하거나 달성에 이르는 과정을 말한다.<sup>3)</sup> 지식을 수행하는 능력이란 학생들이 지식과 기능을 사용하고 어떤 과제를 특정한 상황에서 완수하는 것을 말한다. 이러한 의미에서 수행이란 훈련의 결과나 훈련된 기 능과는 다르다. 예컨대 축구와 같은 구기운동에서는 훈련을 통해 선수들의 기능을 향상시키고 있다. 그러나 훈련의 결과가 실제 경기에서 수행하는 것과 일치하지는 않는다. 이런 현상은 학생들의 능력을 간접적으로 측정하는 지필 검사에서도 흔히 나타날 수 있다. 지 필 검사에서 높은 점수를 받았다고 그것이 그 분야의 수행능력을 가졌다고 할 수는 없기

때문이다.

그러나 수행평가에서는 학생들이 스스로 생각하고 판단하고, 또 실제로 행동하는 것을 평가한다. 그러므로 학생들의 단순 암기력보다는 학생들의 전인적인 수행능력 - 종합력, 응용력, 분석력, 창의력, 발표력, 문제 해결력과 태도 등도 평가할 수 있어서 학생들의 다양한 능력을 측정하게 된다.

최근에는 수행평가라는 용어를 대안적인 평가, 실제 상황에서의 평가, 직접적인 평가, 실기시험, 포트폴리오법, 과정(중심)평가 등이 갖는 주요 특성들을 모두 포괄하는 의미로 사용하고 있다.

이처럼 포괄적인 의미에서 수행평가는 ‘교사가 학생이 학습과제를 수행하는 과정이나 그 결과를 보고, 그 학생의 지식이나 기능, 태도 등에 대해 전문적으로 판단하는 평가 방식’, 즉 ‘학생 스스로가 자신의 지식이나, 기능, 태도 등을 나타낼 수 있도록 답을 작성(서술 혹은 구성) 하거나 발표하거나 산출물을 만들거나, 행동으로 나타내도록 요구하는 평가 방식’ 이라고 정의할 수 있다.

<표1> 수행평가의 범위<sup>4)</sup>

선택적 반응 요구	구성적 반응 요구	특정 산출물 요구	특정 활동 요구	과정을 밝힘
<ul style="list-style-type: none"> <li>· 선택형문항</li> <li>· 진위형문항</li> <li>· 결합형문항</li> </ul>	<ul style="list-style-type: none"> <li>· 완성형 문항* (빈칸 채우기)</li> <li>· 단답형 문항*</li> <li>· 도표나 그림에 제목 붙이기</li> <li>· 과제물 제시</li> <li>· 시각적 자료 만들기 (개념도, 흐름도, 그래프, 표, 도안 등)</li> </ul>	<ul style="list-style-type: none"> <li>· 수필</li> <li>· 연구보고서</li> <li>· 과제 일지</li> <li>· 실험보고서</li> <li>· 이야기/극본</li> <li>· 시(poem)</li> <li>· 포트폴리오</li> <li>· 미술 작품 전시</li> <li>· 과학 프로젝트</li> <li>· 모형(model) 구성</li> <li>· 비디오 구성/ 오디오 구성</li> </ul>	<ul style="list-style-type: none"> <li>· 구두 발표</li> <li>· 무용/동작 발표</li> <li>· 과학 실험 시연</li> <li>· 체육 경기</li> <li>· 연극</li> <li>· 토론</li> <li>· 음악 발표</li> </ul>	<ul style="list-style-type: none"> <li>· 구두 질문</li> <li>· 관찰</li> <li>· 면담</li> <li>· 회의</li> <li>· 과정(process)에 대한 기술</li> <li>· 생각하는 과정을 말로 표현 (think aloud)</li> <li>· 학습 일지</li> </ul>
수행평가에 해당				

제7차 교육과정에서 일본어는 선택과목의 하나로 2학년부터 일반 선택 과목과 심화 선택 과목으로 나누어 교육하도록 되어 있다. 학교에 따라서는 교과 재량 활동으로 1학년에서 선택 과목 학습으로 채택하는 학교도 있어서, 학교 실정에 따라 4~6단위 내로 실시할

수 있다. 참고로 필자가 재직하고 있는 학교에서는 1학년 때 학생들에게 제2외국어 선택권을 주고 재량활동으로 2단위를 이수하며, 2학년에서 2단위로 총 4단위를 이수하도록 하고 있다. 3학년인 경우는 대학 입시에 제2외국어를 희망하는 학생들에게 별도로 방학이나 학기 중을 이용하여 ‘특기적성교육’의 형태로 운영하고 있다.

<표2>는 교육부가 제시하고 있는 외국어과 수행평가 유형을 기초로 필자가 일본어 교과에서 실시될 수 있는 유형을 재구성하여 보았다. 참고로 <표2>에서 나타나는 일본어 수행평가의 유형은 필자의 학교를 모델로 설정한 것으로 지극히 제한적임을 밝혀 둔다. 교육부에서 제시하고 있는 일반적인 수행평가 유형과 비교해서 살펴보면 일본어 수행평가는 외국어라는 특성상 언어의 4기능을 만족하면서도 교육부에서 제시하고 있는 수행평가 유형에도 충실하게 이행 가능함을 알 수 있다. 문제는 현장에서 직접 수행평가를 실시하는 교사가 학생과 현실의 제반 문제를 고려하여 적절하게 시행하여야 한다. 이 중 프로젝트형 과제는 실제 실시하여 본 결과 학생들이 매우 높은 관심을 나타내며 참여하였다. 평가의 공정성과 객관성이 확보되고 학생들의 자발적인 참여도가 높다면 가장 효과 있는 수행평가의 하나라고 할 수 있다.

<표2> 외국어과 수행평가 유형<sup>5)</sup>

평가 유형		언어 기능	수행평가 예
과 제 중 심	서술형 및 논술형과제	듣기 (쓰기)	듣고 추측하기, 듣고 요약하기, 듣고 답하기(요지 찾기, 화자의 의도 찾기), 들으면서 노트정리하기(메모하기)
		읽기	정확한 발음으로 읽기(mora, 프로미넌스, 고저, 특수음), 글을 읽고 요약하기, 읽고 답하기
		쓰기	작문, 서식 작성하기, 편집하기
	면접형 과제	말하기 (듣기)	간단한 면접,
	가상 역할극형 과제	말하기 (듣기)	역할극, 즉흥극, 가상 모의극,
	발표형 및 보고형 과제	말하기 (듣기) (읽기)	이야기 재현하기, 그림보고 간단히 일본어로 묘사하기,
토론형 과제	말하기 (듣기)	한가지 주제로 토론하기, 문화 비교하여 발표하기	

문제 해결 형 과제	듣기	듣고 행동하기, 듣고 그림이나 도표 그리기, 듣고 이야기 짜 맞추기, 듣고 그림 카드 맞추기,
	말하기	널리 알려져 있는 한국의 전래 동화를 조금씩 단락을 지어 연결 지어 말하기,
	읽기	읽고 행동하기, 읽고 그림이나 도표 그리기, 읽고 그림 카드 맞추기,
	쓰기	그림보고 글로 짧게 묘사하기, 듣고 글로 써보기, 읽고 글로 써보기,
프로젝트형 과제	듣기, 말하기, 읽기, 쓰기	조사 활동후 보고서 작성하여 요약하여 발표하기, 조를 짜서 여행 계획서 만들기, 조를 짜서 쉬운 일본 CM을 보고 해석하고 역할극으로 말하기, 자매학교 교류행사 취재 보고, 자매학교 교환회 친구 사귀어 편지 교환하기, 장면 설정하여 그룹으로 역할극 꾸미기(우체국, 은행, 문방구, 꽃가게, 과일가게, 책방, 빵가게, 약국, 식당, 병원, 도서관, 지하철, 극장 등의 사용 표현)

### 2.1 일본어 수행평가 실제 유형

다음의 <표3>에서 <표7>까지는 현장에서 실제로 시행 가능한 일본어 수행평가 유형을 제시하여 보았는데 이것은 어디까지나 필자의 주관적인 기준으로 필자가 근무하는 학교의 상황을 근거로 작성하여 본 것이며 각 학교 실정과 학생 수, 학생의 참여도, 학생 실력, 수업 시수를 고려하지 않은 것이기에 지극히 제한적임을 밝혀 둔다.

<표3> 듣고 쓰기 수행평가

성취 기준	<ul style="list-style-type: none"> <li>· TAPE 내용을 듣고 내용을 파악한다.</li> <li>· TAPE 내용을 듣고 ( )의 단어나 숙어를 채울 수 있다.</li> <li>· 전체적으로 이해하고 해석할 수 있다.</li> </ul>
평가 기준	<ul style="list-style-type: none"> <li>· 상 : TAPE 내용을 듣고 ( )를 거의 정확하게 쓸 수 있고 해석할 수 있다.</li> <li>· 중 : TAPE 내용을 듣고 ( )의 내용을 쓸 수 있고, 해석할 수 있으나 때때로 문법적 오류가 있다.</li> <li>· 하 : TAPE 내용을 듣고 ( )를 채우고 해석하는 데 어려움을 많이 겪는다.</li> </ul>
평가 내용	<ul style="list-style-type: none"> <li>· 미리 준비된 A4 용지에 듣기 내용을 나누어 준다.</li> <li>· TAPE 내용을 잘 들으면서 ( )를 채운다.</li> <li>· 전체적인 내용을 이해하고 밑줄 친 부분을 해석한다.</li> </ul>

<표4> 논술형 일본어 수행평가 - '일본어 작문 I' 문항지

<p>〈일본어 작문 I〉</p> <p>1. 단원 : 14. 生活の中から書きましょう。(日本語 I)</p> <p>2. 수행평가 목표 : 상황을 설정하여 의도된 표현이 들어가도록 유도하면서 일본어로 작문을 쓰는 능력을 평가한다.</p> <p>3. 수행평가 내용 : · 의사소통 기능 - 정서적 느낌 표현하기, 권유의 표현, 제안하기, · 자연스러운 상황 연출하기</p> <p>4. 수행평가 유형 : 작문하기 - 주어진 그림을 보고 자신이 이해한다. 자연스러운 대화가 되도록 내용을 엮어간다.</p> <p>5. 준비물 : 수행평가 문항지 한일 사전 혹은 일한 사전</p>	
---	--

<표5> 일본어 작문 II 문항지

<p>〈일본어 작문 II〉</p> <p>2 학년 반 번호 이름</p> <p>- 다음의 그림을 보고 상상할 수 있는 대화 내용을 연상하여 가정의 표현과 걱정하는 표현, 의무의 표현, て・た・たりの 표현을 넣어 작문을 완성한다.</p> <p>- 일본어 작문 시 사전을 이용하는 것은 가능하며, 길이는 한 단락 이상이 되도록 하며 제한 시간은 30분이다.</p> <p>[주의] · ~なければなりません의 표현을 넣는다 · て・た・たりの 용법을 적절히 활용한다 · 세번 째 그림은 자유롭게 상상하여 문장을 완성시켜 본다</p> <p>- 점수 기준표 -</p>				
평가 기준	상	중	하	기본점수
1. 의도하는 표현이 제대로 들어가 있는가?	5	3	2	1
2. 문법에 맞게 전개되고 있는가?	5	3	2	1
3. 작문 길이가 적당한가?	5	3	2	1
4. 제한 시간 내에 끝마쳤는가?	5	3	2	1
총 점	20점 만점			

〈표6〉 말하기 수행평가(자기 소개)

성취 기준	<ul style="list-style-type: none"> <li>· 대인 관계에서 처음 만났을 때 자기 소개하는 표현을 할 수 있다.</li> <li>· 자신의 취미, 가족, 성격 관심사 등에 대해 기초적인 표현을 활용하여 말할 수 있다.</li> </ul>
평가 기준	<ul style="list-style-type: none"> <li>· 상 : 자기 소개를 거의 정확하게 의사 표현할 수 있고, 상대방에게 전달하는 데 무리가 없다.</li> <li>· 중 : 자기 소개를 하는 데 때때로 문법적 오류가 발견되며 말의 흐름이 매끄럽지 않다.</li> <li>· 하 : 자기 소개를 하는 데 문법적 오류가 많이 발견되며 내용 전개에 많은 어려움을 겪는다.</li> </ul>
평가 내용	<ul style="list-style-type: none"> <li>· 제한된 시간에 10명 정도씩 나누어서 자기 소개를 한다.</li> <li>· 발표하는 내용을 비디오로 찍어 둔다.</li> </ul>

〈표7〉 읽고 쓰기 수행평가

<p>* 다음은 일본어과 서술형 수행평가입니다. 일본어로 쓰여진 아래의 글을 읽고 핵심 내용을 일본어로 2~3 줄로 간단하게 요약해 보시오 (제한 시간 : 15분)</p> <p>私たちは土から作物を作って、食料の大部分を手に入れています。私たち人間が生存するのに必要な穀物、野菜、果物などの生産を支えているもの、それが「土」なのです。ところが、私たち人間は生きている土すなわち、私たち自身が生存するのに、必要な食物の生産を支えている土をおおってしまうということです。コンクリートやアスファルトでおおわれた土は、広がっていくばかりです。このような土は、生きた働きができません。</p>	
성취 기준	<ul style="list-style-type: none"> <li>· 내용을 바르게 이해할 수 있다.</li> <li>· 2~3줄로 문법적인 오류 없이 요약할 수 있다.</li> </ul>
평가 기준	<ul style="list-style-type: none"> <li>· 상 : 바르게 이해하고 2~3줄로 정확하게 요약할 수 있다.</li> <li>· 중 : 이해는 하나 요약에 문법적 오류가 있다.</li> <li>· 하 : 이해가 안되며 요약에 어려움이 많다.</li> </ul>

## 2.2 수행평가 실제 예

다음은 실제 일본어 수행평가로 보고서 제출과 읽기 영역, 쓰기 영역, 서술형 답안지 등의 사례이다.

사례 1) 2000년 1학기 일본어 수행평가 (대상 : 2학년)

- 수행평가 유형 : 보고서 제출 및 발표 -



- ☞ 日本의 경제, 사회, 문화, 역사, 스포츠등 각 방면에 걸쳐서 자신이 평소 알고 싶었던 분야를 정해서 A4 용지 3~4장정도로 정리해서 제출할 것.

<표8> 수행평가표

수행평가 점수 내역	상	중	하	비고
주제를 제대로 선정했는가?	5	3	1	
성실하게 작성했는가?	5	3	1	
무엇을 느끼고 알게 되었나?	5	3	1	
제출기한 엄수	5	3	1	

제출기한 ☞ 2000년 6월 15일까지

(20점 만점)

이 수행평가에서는 일본에 대한 관심과 흥미 유발을 유도하였고, 주제가 정해지지 않은 상황에서 자유롭게 자신이 관심 있는 일본의 대중문화에 대해 조사하여 여러 사람 앞에서 발표하고 조사 후에 느낀 점, 새로이 알게 된 점, 한국과 비교하여 어떻게 다르고 무엇이 공통되는 지 등을 조사하도록 하였다. 대부분의 학생들은 도서관이나 일본 관련 기관 또는 인터넷 검색으로 인하여 자신이 가장 알고 싶었던 분야를 조사함으로써 풍부한 상식을 얻게 되었고 여러 사람 앞에서 발표함으로써 정보에 대한 공유도 하게 되었다.

또한 학생들의 일본어 실력이 부족하더라도 아무런 부담 없이 수행평가에 임함으로써 일본어 실력이 낮은 학생들도 자신감을 갖고 적극적으로 자료를 찾고 조사하여 정리하여 제출하기도 하였다.

학생들의 보고서를 보면 남녀 모두 2002년 한일 월드컵에 지대한 관심을 보여 ‘한일 축구 경기장 건설 진행 과정 비교’, ‘한일 월드컵 축구 선수 프로필’, ‘일본 축구 선수 프로필’, ‘J리그’, ‘일본 축구의 영웅 나카타’ 등에 대해 조사해 온 학생들이 눈길을 끌었다.

보고서 내용을 간단히 소개하면 다음과 같다.

그 시기에 사회적으로 화제가 되었던 ‘김희로 할아버지에 대해’, ‘일본 스모에 대해’, ‘한국과 일본의 교통 문화 비교’, ‘일본의 오차(お茶)에 대해’, ‘일본의 性문화’, ‘일본의 온천’, ‘일본의 대중 음악’, ‘일본의 애니메이션’, ‘일본의 음식’, ‘일본의 패션’, ‘마루타(丸太)에 대해서’, ‘일본의 역사 왜곡사건’, ‘한국의 위안부 할머니’, ‘일본의 천왕제’, ‘키모노(きもの)에 대해’, ‘일본의 오타쿠(おたく)에 대해’, ‘일본의 식사 예절에 대해’, ‘일본의 연중행사’,

‘일본의 주택’, ‘일본의 코스프레’, ‘비주얼락’, ‘미야자키 히야오 감독에 대해’, ‘歌舞伎란?’, ‘일본의 수도 東京’, ‘일본유학’, ‘일본어 능력 시험에 대해’, ‘일본의 전자 산업’, ‘축소지향인 日本人’, ‘일본의 지형적인 특징에 대해’, ‘일본의 목욕 문화’ 등등 최근 일본 대중 문화의 개방으로 학생들의 지적 호기심은 정치, 경제, 사회, 문화, 스포츠, 오락, 등 일본 사회 전반에 대해 퍼져 있었고 실제로 일반인이 생각하는 것 이상으로 전문적인 상식과 식견이 풍부하였다. 이 중에서 학생들이 가장 관심을 갖는 분야는 일본의 애니메이션, 영화, J-POP, 게임 산업, 스포츠, 패션 등이었다.

이러한 정보들은 최근 활발한 인터넷 보급과 전용선 확대로 인하여 집에서도 편리하게 인터넷을 이용하여 얼마든지 자신이 알고자 하는 정보를 검색할 수 있게 되고 이렇게 청소년 사이에 급속도로 퍼지고 있는 인터넷 열기에 힘입어 무제한으로 학생들이 일본에 대한 다양한 정보를 접할 수 있게 되었다.

이 수행평가를 실시하고 나서 학생들의 반응은 어떠한 규제가 없이 자유로이 자신이 궁금했던 점을 조사하고 알게 되어 전문적인 지식이 생겨서 좋았고, 다른 사람이 조사한 정보를 서로 공유할 수 있었다는 점이 좋았다고 답했다.

앞으로 이 수행평가를 좀더 개발하고 발전시켜 한 반에 몇 개의 조를 짜서 그룹별로 조사 테마를 정하고 서로 의견 수렴하여 조사한 후, 발표하고 반 전원이 메일로 저장하여 정보를 공유하게 하여 일본 문화에 대해 체계적으로 알게끔 지도할 방침이다. 나아가서는 한국과 일본의 문화 비교를 하여 양국 문화의 차이점과 유사점을 발견하여 문화 인식의 토대 위에 일본어 학습을 접목시킬 계획이다.

### 2.3. 일본어 수행평가 현장 적용 실태 및 문제점

설문지 분석을 통해 본 현장의 문제점을 학생과 학부모 교사의 입장에서 제시하면 다음과 같다.

#### - 학생 및 학부모가 제기하는 문제

- 여러 교과에서 한꺼번에 부여되는 과도한 수행평가
- 대학수학능력 시험, 정기 고사, 수행 평가 과도한 평가 부담
- 평가에 관한 교사의 신뢰성

#### - 교사가 제기하는 문제

- 지나치게 많은 학생 수
  - 과중한 잡무
  - 학부모의 민원과 학생의 저조한 참여도
- 수많은 교육개혁 제도의 실시
- 수행평가 자료 부족

일본어 교과의 경우 수행평가의 자료는 거의 전무한 실정이며 외국어라는 공통점을 이용하여 영어의 수행평가 자료를 참고를 하고 있으나 문화적·언어적으로 전혀 다른 영어 수행평가를 그대로 일본어에 대응시키는 것은 불가능하며 무리가 따른다. 일본어는 일본어 나름의 특징을 살려 학생들이 흥미를 갖고 참여할 수 있는 수행평가의 유형을 개발해야 한다. 기존에 제시되고 있는 수행평가의 여러 유형은 교과의 특성상 바로 적용 가능한 것도 있고, 그렇지 않은 경우도 있다. 따라서 교과의 특성상 여러 종류의 다양한 수행평가 유형이 개발되어야 할 것이다. 수행평가를 실시하는 평가자로서의 교사가 수행평가에 대해 올바르게 인식하지 못하고 잘못 시행했을 때는 오히려 사려 깊게 고안된 선택형 평가 방식보다 교육의 질을 높이는데 기여하지 못할 것이 분명하다. 사실 최근에 몇몇 학교에서는 상급 기관의 '실적 올리기'에 급급한 강압적 시행 요구와 맞물려 수행평가를 형식적으로 실시하거나 심지어는 교수-학습 과정보다도 수행평가에 중점을 둔 수업을 하고 있는 기이한 현상까지도 벌어지고 있다.

현장의 대부분의 교사들은 수행평가라는 말만 듣고 어떤 학습 목표에 어떤 학습 과제에 어떤 학습 방법에 어떤 평가 방법이 적합하며 어떻게 평가 도구를 개발해서 어떻게 실시하며 평가 자료를 어떻게 분석해서 반영할 것인지 등에 대한 사전 연수도 한번 받아 보지 못하였다. 그러므로 수행평가를 올바르게 시행하기 위해서는 우선 전제 조건으로 한 학급당 학생 수의 감소, 교육 내용의 적정화, 교사의 업무 경감 등이 이루어져야 한다. 이것은 단순히 평가에만 관련되는 사항이 아니며 교육의 질적 개선이 이를 기반으로 이루어질 수 있기 때문이다. 수행평가의 방법들은 인간의 복잡한 수행을 전통적인 선다형 시험에서 수량화하여 제시하던 것 '이상'의 정보를 알아 낼 수 있는 유용한 평가 방법임에 틀림없다. 문제는 수행평가 과제를 제작하고 채점 기준을 개발하고 채점자를 훈련하고 결과를 보고하는 데는 엄청난 돈, 시간, 노력이 들어간다.

### Ⅲ. 설문지 분석 결과

교사와 학생의 설문지 분석을 통해 본 결과는 다음과 같다.

첫째, 교사나 학생들은 일본어 수행평가에 대해 모두 긍정적인 반응과 기대 효과가 높은 것으로 나타났다. 수행평가는 평가로만 끝나는 것이 아니라 전반적인 수업 기술의 변화와 의식에도 영향을 미치므로 제반 여건이 개선되고 보완이 된다면 교사는 질 좋은 수행평가 유형을 개발하고 실시함으로써 학생들의 기대에 부응하는 수업의 다양화를 꾀할 수 있을 것이다. 또한, 수행평가 실시 이후 학생들은 일본어 학습에 매우 적극적이며 관심을 갖게 되었고 도움이 되었다고 답하였다. 문제는 일본어에 관심이 없거나 실력이 부족한 학생들도 나름대로 참여의식을 갖고 적극적으로 수행평가에 참여하게 하여야 하는 점이다.

둘째, 실제 현장에서 이루어지고 있는 수행평가의 실태와 문제점을 고찰해 보고 수행평가의 긍정적인 현장 사례를 본문에서 제시하였다.

수행평가 실시 초기인 2000년부터 읽기, 듣기, 말하기, 쓰기의 4개 영역에서 일본어 수행평가가 이루어지고 있으나 현장에서는 그 동안 많은 시행착오를 경험하였다. 교사들은 각 학교의 실정과 학생들의 수준 등을 고려하여 수행평가를 실시하여야 하며 앞으로도 끊임없는 수행평가 유형을 개발하여 실시하여야 할 것이다.

설문지 분석에 의하면 교사들의 대부분은 아직도 문법 위주의 수업을 진행하고 있으므로 자연스럽게 수행평가도 여기에서 크게 벗어나지 않고 있다. 따라서 다양한 수행평가 유형 개발이 시급한 실정이며 이것은 학습의 다양화로 이어져서 수업의 질을 개선시키는 효과를 가져온다.

셋째, 제7차 교육과정에 알맞은 효율적인 수행평가 방안에 대해 살펴보면, 교사는 일본어 수행평가 실시 시, 학생들에게 바라는 점이 적극적인 참여 의식, 많은 관심을 가질 것을 강조한 데 비해 학생들은 다양한 수행평가 방법, 공정한 평가, 바로 활용 가능한 회화 위주의 수업, 재미있는 수업으로 흥미로운 평가가 이루어져서 그것이 실력향상으로 이어지고 또한 높은 점수도 받기를 희망하였다.

설문지 분석에서도 알 수 있듯이 학생들은 실제 일본인과 만났을 때 바로 활용 가능한 일본어 수업 즉, 다양한 회화 프로그램을 원하였다. 이 점은 제7차 일본어 교육과정 - 일상적인 간단한 의사소통이 가능하도록 읽기, 듣기, 말하기, 쓰기 위주로 구성되어 있는 제

7차 일본어 교육과정의 목표와도 부합되는 점이다.

교사와 학생 모두가 바라는 수행평가의 유형에는 회화 위주의 수업을 위하여 일본인과 만나 바로 활용 가능한 수행평가 방법을 희망하였다. 말하기 유형의 수행평가가 실시되면 학생 수 조절이 먼저 선결되어야 한다. 이 점은 교사 학생 모두 절대적으로 희망하는 사항으로 적절한 학생 수 조절이 이루어진다면 좀 더 효과적인 말하기 수행평가가 실시될 수 있다. 교사와 학생이 서로에게 바라는 수행평가에 대한 기대치는 교사는 적극적인 관심을, 학생들은 다양하고 재미있는 수행평가 유형 개발을 희망하였고, 교사와 학생 모두가 다양한 회화 프로그램 개발을 희망하였다. 이것은 이제 교사나 학생이 주입식 문법 교육이 아닌 직접 일본인과 만나서 대화하고 자신의 느낌이나 감정을 전할 수 있는 언어 전달 능력 향상에 관심이 쏠리고 있다는 것을 나타낸다.

이 점은 일본어 전공자와 일본어 교육 관련 종사자들의 차후 과제로 남겨두는 바이며, 외국어의 4개 영역 듣기, 말하기, 읽기, 쓰기 영역에서 훌륭한 수행평가 방법이 많이 개발되기를 희망하며, 본인도 이번 논문을 통해 일본어 수행평가의 여러 가지 미흡한 점을 보완하고 발전시켜 수행평가 유형 개발에 적극 동참할 생각이다.

## IV. 맺으면서

수행평가를 실시하고 2년 남짓이 흘렀다. 초기에 교사 학생 모두가 혼란스러웠던 단계에서 이제 수행평가에 대한 긍정적인 반응과 결과가 나오고 있다. 제7차 교육과정의 목표에 부응하기 위해서는 학습자 중심으로 다양한 평가방법으로 학생들의 지적 성장 과정을 측정해야 하는데 그 중에 하나가 수행평가이다. 설문지 분석에서도 알 수 있듯이 교사 학생 모두가 수행평가에 대해 긍정적인 반응과 기대를 갖고 있었다. 현실적으로 일본어 교과가 입시 과목이 아님에도 불구하고 학생들은 일본어 교과에 큰 관심과 기대를 갖고 있었으며, 다양한 수행평가 그 중에서도 많은 학생들이 회화형 수행평가가 실시되어지기를 희망하고 있었다. 또한 한국교육과정평가원과 일부 학자들이 수행평가에 대한 이론적인 글에서부터 실제적인 평가 도구를 제공하고 있기는 하지만, 다양하고 특성화된 학교 현장에서 적합하게 활용할 수 있는 교수·학습자료 및 평가 자료가 아직도 부족한 형편이다.

따라서 수행평가에 대한 교원의 연수기회를 확대하고 수행평가의 시행에 필요한 다양한 교수·학습 자료 및 평가 자료를 교육부와 교육청 수준에서 개발·보급하도록 하며, 수행평가를 내실 있게 시행하는 데 필요한 도서관이나 컴퓨터실 같은 지원 시설·설비들을 신설, 확충하도록 하여야 할 것이다.

그리고 수행평가의 시행으로 인하여 불가피하게 증가하는 교사들의 잡무를 경감시키기 위한 실질적인 대책을 마련하도록 해야 할 것이며, 특히 수행평가의 시행에 필연적으로 동반되는 업무의 폭증을 해소하는 데 필요한 각종 지원 정책을 수립, 시행하도록 해야 할 것이다.

교사용 설문지 16문항에서 교사들의 의견에 의하면, 수행평가의 정착과 상충되는 각종 교육정책을 지양해야 한다고 지적하고 있다. 즉, 수행평가 실시의 걸림돌로는 고교내신 반영, 일괄적인 수행평가 실시 정책 등을 들 수 있다. 수량화된 수행평가 결과가 고교내신 성적으로 대학입학에 많은 영향을 준다면 학교 현장에서 수행평가를 실시하는 데 많은 어려움이 따르게 마련이다. 즉, 일괄적 수행평가 실시는 삼가야 한다는 의견과 30%의 수행평가 실시가 중요한 것이 아니라 1%의 수행평가라도 제대로 실행되어야 한다는 의견도 있었다.

수행평가의 교육적 효과가 아무리 뛰어나다 할지라도 교사가 수행평가의 유용성을 느끼지 못한다면 또 하나의 교육정책 실패로 이어질 것이다. 따라서 교사들의 수행평가에 대한 충실한 이해, 수행평가의 교육적 효과에 믿음이 전제되어야 하며 성공적인 수행평가 실행을 위해 교사 능력을 신장시킬 수 있는 제도적 장치가 뒷받침되어야 한다. 이에 본 연구자는 고등학교 일본어교과의 경우 일본어 수행평가 유형 개발을 위해 기존의 일본어 교사 연구회나 일본어 관련 여러 학회에서 수행평가에 대한 활발한 논의와 의견 수렴이 있어야 하며 정보와 자료를 공유할 수 있는 시스템도 구축되어 현장의 교사들을 중심으로 현실적이며 실현 가능한 수행평가 유형을 개발하여 적용 실시되어지기를 제안한다.

수행평가의 도입이 우리 교육의 본질적인 변화와 발전을 추구하는 것으로서 학생 중심 교육이라는 대명제 아래 수행평가를 인식하고 받아들일 때 수행평가가 기대하는 본연의 목적이 달성되리라 여겨진다.

## 1. 교사용 설문지

II. 다음의 질문은 귀하의 일본어 수업의 만족도 및 현재 수행평가에 대해서 묻고 있습니다.  
각 문항에 대하여 느끼시는 정도를 해당하는 곳에 V를 주십시오

문항	(1) 아주 그렇다	(2) 대체로 그렇다	(3) 그저 그렇다	(4) 대체로 그렇지 않다	(5) 전혀 그렇지 않다
1. 현재 일본어 교육 실정에 대해 만족한다고 생각하십니까?	5	4	3	2	1
2. 학생들의 일본어 학습 의욕이 떨어지는 것은 입시에서 차지하는 비중이 적기 때문이다	5	4	3	2	1
3. 편 입시에서 제2외국어가 수행생 선택영인 것에 대해 만족하십니까?	5	4	3	2	
4. 제2외국어 시험은 현행처럼 수행생이 선택하게 하되, 대학 변경 비율을 자율에 맡기는 게 옳다고 생각하십니까?	5	4	3	2	1
5. 일본 대중 문화개방 이후 학생들의 일본어 관심이 많아졌다고 생각하십니까?	5	4	3	2	1
6. 현행 일본어 수업은 어떤 형태로 진행되고 있습니까?	준법 설명 위주	컴퓨터 이용	회화 위주	발표·토론 위주	기타 ( )
7. 현재 일본어 수행평가를 평가고사에 어느 정도 반영하고 계십니까?	40%	30%	20%	10%	실시하지 않음
8. 현재 일본어 수행평가는 어떤 형태로 실시하고 계십니까?	읽기 위주	쓰기 위주	회화 위주	듣기	기타 ( )
9. 일본어 수행평가가 학생들의 일본어 수업 태도에 영향을 미쳤다고 생각하십니까?	매우 그렇다	대체로 그렇다	그렇다	대체로 그렇지않다	전혀 그렇지 않다
10. 어떠한 수행평가가 학생들의 실력향상에 가장 도움이 되었다고 생각하십니까?	읽기 위주	쓰기 위주	회화 위주	듣기	기타 ( )
11. 일본어 수행평가 과제 작성 시 학생들은 적극적으로 참여를 하고 있습니까?	매우 그렇다	대체로 그렇다	그렇다	대체로 그렇지않다	전혀 그렇지 않다
12. 11번 질문에서 답이 (4), (5)인 경우 왜 학생들의 참여도는 그 정도라고 생각하십니까?	일본어 실력 부족	무관심	정보 자료 부족	일본에 대한 배타적인 감정	기타 ( )
13. 일본어 수행평가를 하기 위해서 선결되어야 할 문제는 어떤 것이 있다고 생각하십니까?	학생수 조절	재반 업무 축소	교사 연수	수행평가 유형 방법 개발	기타 ( )
14. 앞으로 시행되었으면 하는 수행평가는 어떠한 유형이 되어야 한다고 생각하십니까?	읽기 프로그램	쓰기 프로그램	회화 프로그램	듣기 프로그램	기타 ( )
15. 수행평가 실시에 있어서 학생들에게 배라는 점이 있다면 어떤 것이 있습니까?					
16. 그동안 실시하셨던 수행평가 중에서 효과가 좋았던 수행평가를 구체적으로 적어 주시면 감사하겠습니다					

2. 학생용 설문지

II. 다음의 질문은 귀하의 일본어 수업의 만족도 및 현재 수행평가에 대해서 묻고 있습니다.  
 각 문항에 대하여 느끼시는 정도를 해당하는 곳에 V를 주십시오

문항	(1) 아주 그렇다	(2) 대체로 그렇다	(3) 그렇다	(4) 대체로 그렇지 않다	(5) 전혀 그렇지 않다
1. 현재 일본어 수업에 대해 만족합니까?	5	4	3	2	1
2. 학생들의 일본어 학습 의욕이 떨어지는 것은 업지에서 차지하는 비중이 적기 때문이다	5	4	3	2	1
3. 전 업지에서 제2외국어 수험생 선택형인 것에 대해 만족합니까?	5	4	3	2	1
4. 제2외국어 시험은 현행처럼 수험생이 선택하게 하되 대학 반영 비율은 자율에 맡기는 게 좋다고 생각합니까?	5	4	3	2	1
5. 귀하는 일본 대중 문화계영 이후 일본 및 일본 대중문화에 관심이 많아졌다고 생각합니까?	5	4	3	2	1
6. 귀하는 일본의 어떤 대중문화에 관심이 있습니까?	음악	영화	애니메이션	게임	기타 ( )
7. 현재 일본어 수업은 어떤 형태로 진행되고 있습니까?	문법 해석 위주	듣기 중심	회화 중심	발표 수업	기타 ( )
8. 현재 학교에서 일본어 수행평가를 실시하고 있습니까?	실시하고 있음		실시하고 있지 않음		
9. 현재 일본어 수행평가는 어떤 형태로 실시되고 있습니까?	읽기 위주	쓰기 위주 (레포트)	회화 위주	듣기 위주	기타 ( )
10. 일본어 수행평가가 본인의 일본어 수업태도에 영향을 미쳤다고 생각합니까?	아주 그렇다	대체로 그렇다	그지 그렇다	대체로 그렇지 않다	전혀 그렇지 않다
11. 귀하는 어떤 수행평가 유형에 관심이 있습니까?	읽기	작문 (레포트)	듣기	말하기	기타 ( )
12. 귀하는 일본어 수행평가 과제 작성시 적극 참여하고 있습니까?	아주 그렇다	대체로 그렇다	그지 그렇다	대체로 그렇지 않다	전혀 그렇지 않다
13. 12번 질문에서 답이 (4)나 (5)인 경우 왜 학생들의 참여도는 그 정도라고 생각합니까?	일본어 실력 부족	무관심	정보 자료 부족	일본에 대한 배타적인 경향	기타 ( )
14. 일본어 수행평가를 하기 위해서 선결되어야 할 문제는 어떤 것이 있다고 생각합니까?	학생수 조절	공정한 평가	다양한 평가 유형 개발	타교과의 실시 시기 조절	기타 ( )
15. 앞으로 실시되었으면 하는 수행평가 유형을 써주세요					
16. 일본어 수행평가 실시에 있어서 선생님께 바라는 점을 써주세요					



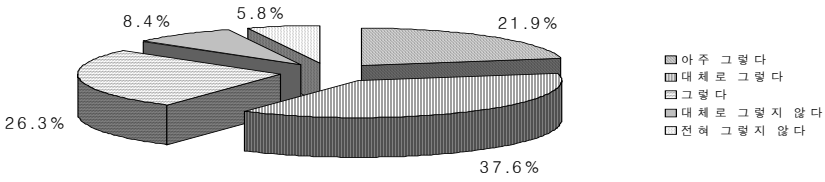


그림-23 수행평가 과제 작성시에 적극적인 참여

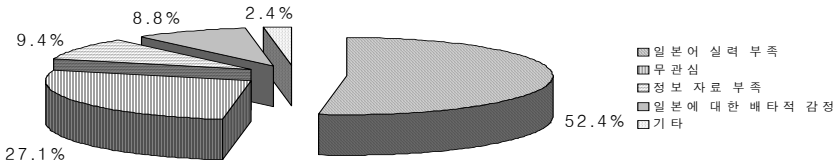


그림-24 수행평가 과제 작성시 비적극적인 이유

<학생용 설문지 13>에서 수행평가 과제 작성 시 적극적으로 참여하지 않는 이유에 대한 설문에서 [그림-24]와 같이 52.4%의 학생들이 일본어 실력 부족을 들었다. 이 문항을 동일 문항인 <교사용 설문지 문항 12>와 비교해 보면 교사들은 학생들이 수행평가에 대해 무관심하기 때문에 적극적으로 참여하고 있지 않다고 생각한 반면, 학생들은 자신들이 일본어 실력이 부족하기 때문에 적극적으로 수행평가에 임하고 있지 않다고 답하였다.

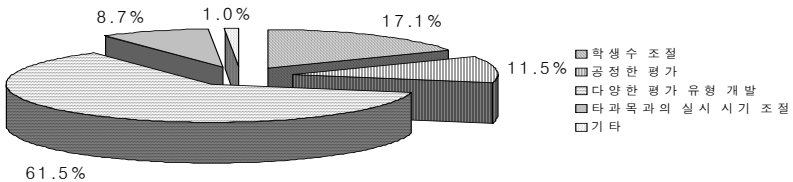
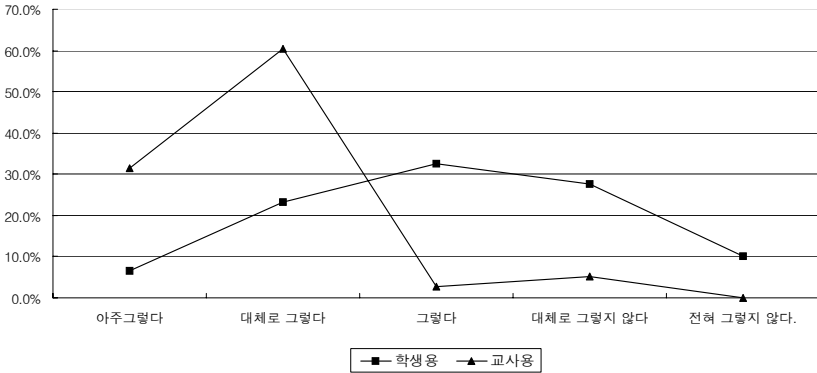


그림-25 일본어 수행평가를 실시하기 위한 선결 과제

또한 그림-25에서도 보듯이 교사 학생 모두 일본어 수행평가를 실시하기 위한 선결과제로 학생 수 조절을 가장 많이 지적하였다.

그림-27 입시비중이 적으므로 인한 일본어 학습의욕의 저하



[그림-27] 은 교사용 설문지와 학생용 설문지를 비교 분석한 것인데, 일본어 학습 의욕이 떨어지는 것은 입시 비중이 낮기 때문으로 생각하는가의 질문에 교사와 학생이 서로 다른 대조를 보이고 있다. 표에서 나타나듯이 교사는 60%이상이 그렇다라고 생각한데 비해 학생들은 대체로 그렇지 않다는 반응을 보이고 있다. 학생들은 교사들이 생각하는 것처럼 일본어 교과가 입시와 상관없이 일본어 자체에 흥미와 관심을 보이고 있다고 하겠다. 즉 학생들은 일본 대중 문화 개방과 실생활에서 자주 활용되고 있는 컴퓨터 게임과 애니메이션 등 일본어와 관련해서 흥미와 관심을 갖고 있다. 교사들은 일본어 과목이 입시와 상관없이 학생들의 관심 영역에 있다는 사실을 인지하고 학습 지도와 다양한 수행평가 유형 개발로 학습의 흥미를 더해야겠다.

<상세한 자료 설명은 고려대학교 교육대학원 석사학위 논문 2002.6.15. 참조해 주십시오>

【注】

- 1) 백순근 『수행평가의 원리』(교육과학사, 2000)
- 2) 국민 공통 기본 과목 : 국어, 도덕, 사회(국사), 수학, 과학, 기술·가정, 체육, 음악, 미술, 영어. 교육인적자원부 『학교 교육과정 편성·운영의 실제』(2000), p.15
- 3) 남명호, 김성숙, 지은림 『수행평가 이해와 적용』(문음사, 2001·7)
- 4) 교육부 『수행평가 어떻게 할 것인가?』(홍보자료, 2000.12)
- 5) 교육인적자원부 『외국어과 수행평가 유형』(2000)

【參考文獻】

- 김영석 「도덕과 교육에서 수행평가의 적용 방안 연구」(한국교원대학교 대학원 석사학위 논문, 2000·2)
- 김철수 「수학교과 수행평가의 효율적 활용 방안 연구」(대구대학교 교육대학원 석사학위 논문, 2000·12)
- 남화정 「초등학교 영어 수행평가 피드백에 관한 연구」(한국교원대학교 대학원 석사학위 논문, 2001·2)
- 문창은 「수행평가에 관한 연구」(창원대학교 교육대학원 석사학위 논문, 2000)
- 박도순 「수행평가 정책의 방향」(한국교육과정평가원 교원연수 주제발표 I, 2000)
- 박인구 「제7차 교육과정에 의한 독일어 수행평가 방안 연구」(한국교원대학교 대학원 석사학위 논문, 2001·12)
- 박희경 「수행평가가 학업성취도 및 학습태도에 미치는 효과」(공주대학교 대학원 석사학위 논문, 2000·2)
- 성태제 「수행평가의 본질과 장단점, 우리나라에서의 문제점과 원인 분석」(한국교육과정평가원 교원연수 주제발표Ⅱ, 2000)
- 양성균 「고교 일본어교육에 관한 연구」(원광대학교 교육대학원 석사학위 논문, 1994·6)
- 이원복 「일본어 교과 수행평가 방안에 대한 연구」(건국대학교 교육대학원 석사학위 논문, 2000)
- 교육부 「수행평가의 문제점과 개선 방향」(전문직 연수 자료, 1999·8·16)

〈단행본〉

- 고등학교 교육과정 편성·운영자료(1)(교육인적자원부, 2001·9)
- 권기욱 『열린 교육의 이해』(대구대학교 출판부, 1999·7)
- 김종한, 홍성찬 『고등학교 윤리과 수행평가의 실제』(원미사, 2000)
- 남명호, 김성숙, 지은림 『수행평가 이해와 적용』(문음사, 2001·7)
- 백순근 『수행평가의 원리』(교육과학사, 2000)

윤인경 『가정교과 수행평가의 의의와 연구 동향』(교학사, 1999)

조앤 L. 허만, 김정자 옮김 『수행평가 과제 제작의 원리와 실제』(금풍문화사, 2000·6)

조용기 『학습을 위한 수행평가』(교육문화사, 1998·2)

# 『高等學校日本語教科遂行評價の實際と 活用方案の研究』

朱 源 海

最近の評價の概念は、量的評價から質的評價への轉換、すなわち、學生を選抜・分類・配置するために使われた選擇型(selected-response item format)検査から、遂行評價(performance assessment)を主として各學生の水準に合わせて指導・助言・忠告する質的評價に徐々に轉換していく傾向にある。

第7次教育課程で重點的に推進されている遂行評價は、學生たちの活動を中心に彼らの持っている技術・知識・行動の成就程度を評價するものである。この評價方式の目標は、特定の結果に対する判断より、評價という行為が學習者個人にとって意味のある學習活動になるよう學習課程を誘導することにある。すなわち、遂行評價は、教授-學習の課程に對する情報収集とともに、學生個人の特性と成就活動を多角的な側面から持續的で総合的に評價することによって教授-學習活動を改善する事を目指している。

日本語教科の場合、急變する韓日兩國の關係において學習者は過去とはまったく異なる學習環境に置かれ、現在では教科書ばかりでなくインターネット、及び、人と人とが直接出會い交流することになった。新しい日本語教育課程の目標を達成するためには、既存の知識・情報中心の選擇型量的評價では制限されることが多いので、傳統的な評價體制の長所を生かし、これに學生たちの才能を多角的に評價する新しい遂行評價を適切に加味し補完することが必要である。

本研究は、日本語遂行評價の實施2年目を向えている高等學校で學校現場の實態、その中でも高等學校の日本語教科で實施されている遂行評價の實態、また、そこに現れる問題點を考察し、第7次教育課程で要求されている目標に合わせ得る遂行評價の効率的な方案を探すものである。その結果、教師と學生の兩方が望んでいる遂行評價の類型には、會話主體の授業や日本人と會ってすぐに活用できる遂行評價方法を希望している。「話すこと」の遂行評價が實施されるには學生數の調節が先に解

決されなければならない。この点は教師・學生ともに絶対に希望することであり、適切な學生数が調節できれば、もっと効果のある「話すこと」の遂行評価が実施できるのである。教師と學生が共に願っている遂行評価に対する期待値については、教師は積極的な関心を、學生たちは多様で興味のある遂行評価の類型開発を希望した。

教育評価の専門家は遂行評価実施による専門的な知識を提供し、教科専門家は各教科の特性による遂行評価のための道具を開発し、學校現場に適用できる方法を研究・提供しなければならない。又、高等學校日本語教科の場合、日本語遂行評価の類型開発のため既存の日本語教師研究會や日本語関連の學會などで遂行評価に対する活発な論議と意見交換をし、情報と資料を共有できるシステムも構築し、現場の教師を中心に現実的で實現できる遂行評価の類型を開発し、適用・實施する事を提案する。